

GLUCOCARD™ X-mini plus

Návod k použití

SELF-TESTING IVD

Měřicí jednotka: mmol/L



83-03449

Děkujeme vám, že jste si vybrali přístroj GLUCOCARD™ X-mini plus. Tento kompaktní přístroj pro měření hladiny glukózy v krvi jsme navrhli pro rychlejší a snadnější testování vaší krevní glukózy. Věříme, že náš produkt vám pomůže při léčbě diabetu. Tato příručka vysvětluje, jak váš nový měřicí přístroj používat. Před zahájením testování si důkladně přečtěte tuto příručku a příbalový leták, který je dodáván s přístrojem GLUCOCARD™ X-SENSOR a GLUCOCARD™ X-METER CONTROL. Zvláštní pozornost věnujte uvedeným varováním a upozorněním. Tuto příručku uchovávejte pro budoucí použití. Pokud máte nějaké otázky, kontaktujte autorizovaného distributora, uvedeného na konci této příručky.

Kapitola 1 Úvod

1.1 Zamýšlené použití

Produkty GLUCOCARD™ X-mini plus a GLUCOCARD™ X-SENSOR jsou určeny ke kvantitativnímu měření hladiny glukózy v čerstvě kapilární plné krvi. Jsou určeny k měření mimo tělo (diagnostika *in vitro*) v domácím nebo klinickém nastavení jako pomůcka k monitorování a kontrole hladiny glukózy v krvi. **Nepoužívejte jej k diagnostice diabetu.** Také na základě výsledků testů z tohoto měřicího přístroje **neměňte** léčbu, aniž byste obdrželi pokyny od vašeho lékaře nebo zdravotnického pracovníka.

1.2 Princip měření

Glukóza v krvi reaguje s reagenty v testovacím proužku a dochází k tvorbě slabého elektrického proudu. Síla tohoto proudu je úměrná koncentraci glukózy v krvi. Měřicí přístroj tento proud měří a dopočítává hladinu glukózy.

1.3 Obsah balení

- GLUCOCARD™ X-mini plus
- Přepravní pouzdro
- Návod k použití (tato příručka)
- Zjednodušená příručka / Informace pro uživatele
- Multilet™ (lancety)*
- Multi-Lancet Device™ (lancetové pero)*

Některé soupravy neobsahují výše uvedené položky označené hvězdičkou (*).

Kapitola 2 Před provedením testu

2.1 Důležité zdravotní informace

VAROVÁNÍ

Nepoužívejte tento měřicí přístroj k testování krevní glukózy, pokud užíváte maltózu nebo icodextrin, nebo pokud procházíte galaktózovým tolerančním testem nebo xylózovým absorbním testem. Přístroj můžete používat, pokud užíváte PAM (1-metylpyridin-6-karbaldehyd-oxim).

Tato léčba může způsobovat vyšší výsledky testů, než je aktuální hladina glukózy v krvi. Pokud provedete neopodstatněné měření ke snížení hladiny glukózy, mohou se dostavit vážné symptomy, jako je kóma.

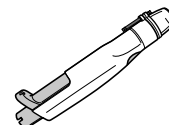
2.2 Potřeby pro všechny testy



a. GLUCOCARD™ X-mini plus (měřicí přístroj)



b. GLUCOCARD™ X-SENSOR (testovací proužky)



c. Lancetové pero



d. Lanceta

VAROVÁNÍ

Měřicí přístroj, testovací proužky a ostatní položky udržujte mimo dosah dětí. Malé součásti mohou způsobit udušení.

2.3 Upozornění při použití tohoto měřicího přístroje

UPOZORNĚNÍ

- Abyste získali přesné výsledky, ponechte měřicí přístroj, aby se přizpůsobil svému okolí:
 - Teplota: 10 až 40 °C
 - Vlhkost: 20 až 80 % RV (relativní vlhkosti)
 30 minut před testováním krevní glukózy.
- Měřicí přístroj **neskladujte** ani **nepoužívejte** na místech, kde:
 - Se vyskytují silné výkyvy teploty.
 - Vlhkost je tak vysoká, že by mohla způsobit kondenzaci (koupelny, sušárny, kuchyně atd.).
 - Se vyskytuje silné elektromagnetické pole (mikrovlnná trouba, mobilní telefon atd.).
- Měřicí přístroj **nepoužívejte**, pokud byl upuštěn do tekutiny nebo se tekutina dostala dovnitř přístroje, přestože byl přístroj následně vysušen.
- Nedotýkejte se otvoru pro testovací proužek na měřicím přístroji. Uvnitř přístroje je zabudován termosenzor, aby se minimalizovala detekce chyb.
- Během testování **nepřipojujte** komunikační kabel do propojovacího terminálu. Mohlo by dojít k poškození přístroje, což by vedlo k nepřesným výsledkům testů.
- Krev **neaplikujte** přímo do otvoru pro testovací proužek na měřicím přístroji.
- Svůj měřicí přístroj s nikým **nesdílejte**, aby se zabránilo riziku infekce.

2.4 Upozornění týkající se použití testovacích proužků

UPOZORNĚNÍ

- Při provádění testů s přístrojem GLUCOCARD™ X-mini plus používejte pouze GLUCOCARD™ X-SENSOR. **Nepoužívejte** jiné testovací proužky, výsledky testů mohou být nepřesné.
- **Nepoužívejte** testovací proužky po datu expirace. Datum expirace je uvedeno na lahvičce s testovacími proužky vedle nápisu „Exp.“.
- Abyste získali přesné výsledky, ponechte testovací proužky, aby se přizpůsobily svému okolí:
 - Teplota: 10 až 40 °C
 - Vlhkost: 20 až 80 % RV
 20 minut před testováním krevní glukózy.
- Testovací proužky **nepoužívejte**, pokud je lahvička otevřena déle než 6 měsíců.
- Testovací proužky jsou určeny k jednorázovému použití. Testovací proužky **nepoužívejte**, pokud již absorbovaly krev nebo kontrolní roztok.

POZNÁMKA

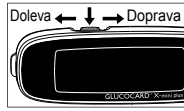
Testovací proužky skladujte v originální lahvičce, aby se zachovala jejich kvalita. **Nepřesunujte** je do jiných nádob.

2.5 Součásti měřicího přístroje



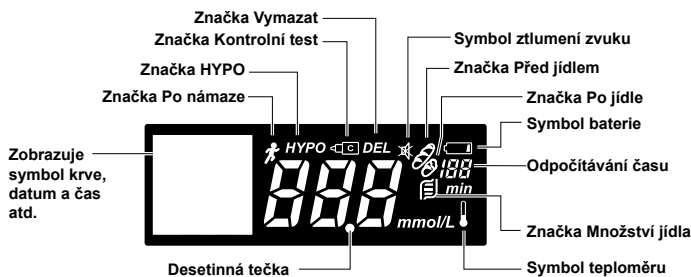
Obsluha tlačítek

Tato příručka využívá následující grafické ikony, které ukazují, jak obsluhovat tlačítka.



	Stiskněte jednou tlačítko.
Dvakrát	Stiskněte tlačítko tolikrát, kolikrát je uvedeno.
	Posuňte tlačítko doprava .
	Posuňte tlačítko doleva .
Přidržen	Přidržte tlačítko ve směru šipky, dokud se na obrazovce neobjeví požadovaná volba.
Přidržte na 5 sekund	Přidržte tlačítko ve směru šipky po uvedenou dobu.

2.6 Displej



2.7 Vkládání testovacích proužků do měřicího přístroje

Chcete-li testovat hladinu glukózy v krvi, začněte těmito kroky.

1. Čistou suchou rukou vyjměte z lahvičky 1 testovací proužek.

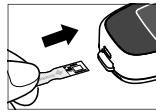
Testovací proužek **neohýbejte**.

POZNÁMKA

- Lahvičku ihned po vyjmutí testovacího proužku pevně uzavřete.
- Na testovací proužek **neaplikujte** krev, dokud jej nevložíte do měřicího přístroje.

2. Zasuňte testovací proužek zcela do otvoru.

Měřicí přístroj se zapne. Zkontrolujte, že se rozsvítí celý displej, jako v kapitole 2.6.



Objeví se výsledek posledního testu a poté na obrazovce začne blikat symbol krve.



Pokud se obrazovce nic nezobrazí, vyjměte testovací proužek a znovu jej zasuňte do otvoru.

POZNÁMKA

- Můžete zapnout osvětlení testovacího proužku.
- Výsledek testu, který se objeví ihned po zapnutí přístroje, je poslední výsledek bez značky Kontrolní test nebo bez značky Vymazat.
- Pokud se na obrazovce zobrazí symbol teploměru, postupujte podle pokynů uvedených v kapitole „Zobrazené zprávy“ v „Informacích pro uživatele“.
- Pokud vložíte testovací proužek po nastaveném datu expirace, bude na obrazovce střídatě blikat symbol krve a expirace. Pokud k tomu dojde, viz kapitola 6.3.



UPOZORNĚNÍ

Pokud nemůžete testovat krevní glukózu z důvodu potíží s měřicím přístrojem nebo testovacími proužky, ihned kontaktujte zdravotnického pracovníka nebo distributora.

3. Označení výsledku testu:

Viz krok 2 v kapitole 5.1.



Další...

Přejděte ke kapitole 3 „Odběr vzorku krve“. Odeberte krev a naneste ji na testovací proužek nejpozději 5 minut po zasunutí testovacího proužku do měřicího přístroje. 4 minuty a 30 sekund po zasunutí testovacího proužku se ozve dvojitě pípnutí. O třicet sekund později se měřicí přístroj sám vypne.

POZNÁMKA

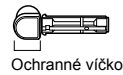
V režimu ECO bliká symbol krve o 2 minuty kratší dobu než v ostatních případech. Viz kapitola 7 „Nastavení měřicího přístroje“.

Kapitola 3 Odběr vzorku krve

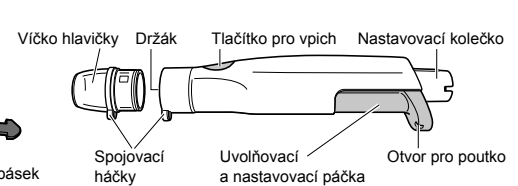
Tato kapitola stručně vysvětluje, jak získat vzorek krve pomocí zařízení Multi-Lancet Device™ a Multilet™. Při použití jiného lancetového pera k odběru vzorku krve prostudujte návod k použití tohoto zařízení.

3.1 Součásti lancetového pera

Multilet™ (lanceta)



Multi-Lancet Device™ (lancetové pero)



3.2 Upozornění pro používání zařízení Multi-Lancet Device™

Postupujte podle těchto upozornění, abyste snížili riziko infekce choroboplodnými mikroorganismy.

UPOZORNĚNÍ

- Místo vpichu omyjte mýdlem a vodou. Před odebráním vzorku krve místo důkladně osušte.
- **Nesdílejte** lancetu ani lancetové pero s jinou osobou, abyste zabránili riziku infekce.
- Vždy používejte novou lancetu. Lancety jsou určeny k jednorázovému použití. Lancetu, kterou jste již použili, znovu **nepoužívejte**.

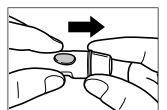
3.3 Výběr místa pro odběr vzorku

Měření z různých míst těla (AST - Alternative site testing): Tento měřicí přístroj umožňuje testovat hladinu glukózy v krvi ze špičky prstu, dlaně, předloktí a nadloktí. Výsledky testů krve odebrané jinde než na špičce prstu se však mohou od měření ze špičky prstu lišit. Než budete testovat krev z dlaně, předloktí nebo nadloktí, poraďte se se svým lékařem či zdravotnickým pracovníkem.

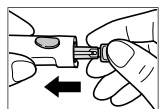
Používejte krev z:	Pokud testujete:
Špičky prstu, dlaně, předloktí či nadloktí	<ul style="list-style-type: none"> ■ Před jídlem ■ Dvě hodiny nebo déle po jídle ■ Dvě hodiny nebo déle po námaze
Špička prstu	<ul style="list-style-type: none"> ■ Když existuje možnost výrazné změny hladiny glukózy v krvi (například po jídle nebo námaze) ■ Když pociťujete symptomy hypoglykemie, jako je pocení, studený pot, závrať nebo třes ■ Když je třeba okamžitě provést test kvůli podezření na hypoglykemii ■ Při špatném zdravotním stavu, například při nachlazení apod.

3.4 Odběr vzorku ze špičky prstu

1. Sejměte víčko hlavičky.



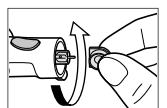
2. Zasuňte novou lancetu do držáku až na doraz.



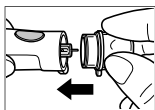
POZNÁMKA

Lancetu použijte před datem expirace.

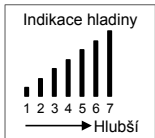
3. Odšroubujte ochranné víčko lancety. Ochranné víčko uschovejte, abyste jej mohli použít při likvidaci lancety po testu.



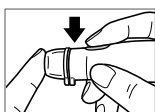
4. Připojte víčko hlavičky na tělo lancetového pera.



5. V případě potřeby nastavte pomocí nastavovacího kolečka hloubku vysunutí lancety.



6. Místo vpichu omyjte mýdlem a vodou. Pečlivě osušte.



7. Stiskněte víčko hlavičky oproti špičce prstu a lehce stiskněte tlačítko pro vpich.



Pokud náhodně stisknete tlačítko pro vpich před dosažením určeného místa pro vpich, stiskněte uvolňovací a nastavovací páčku až uslyšíte cvaknutí. Zařízení je tím resetováno.

8. Získejte takové množství krve, jako je na obrázku „Skutečná velikost“ na pravé straně.



Další...

Přejděte ke kapitole 4 „Testování hladiny glukózy v krvi“.

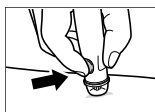
3.5 Odběr vzorků z dlaně, předloktí nebo nadloktí

1. Viz kroky 1 až 5 v kapitole 3.4.

2. Zvolte měkkou, masitou oblast na dlaní, předloktí nebo nadloktí, na které se nenachází viditelné žíly, mateřská znaménka nebo chlupy, a která se nachází mimo kost.

3. Místo vpichu namasírujte.

4. Místo vpichu omyjte mýdlem a vodou. Pečlivě osušte.

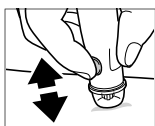


5. Pevně přitiskněte víčko hlavičky na místo vpichu po dobu asi 10 sekund. Lehce stiskněte tlačítko pro vpich.



Pokud náhodně stisknete tlačítko pro vpich před dosažením určeného místa pro vpich, stiskněte uvolňovací a nastavovací páčku až uslyšíte cvaknutí. Zařízení je tím resetováno.

6. Přidržte víčko hlavičky proti místu vpichu. Opakovaně zvyšujte a snižujte tlak na místo vpichu, jeden cyklus za sekundu, abyste získali takové množství krve, jako je na obrázku „Skutečná velikost“ na pravé straně.



Skutečná velikost: ●

Pokud jste nezískali dostatečné množství krve, zvýšte prokrvení třením nebo zahřátím nového místa vpichu. Poté proveďte další vpich.

Další...

Přejděte ke kapitole 4 „Testování hladiny glukózy v krvi“.

Kapitola 4 Testování hladiny glukózy v krvi

1. Ujistěte se, že na obrazovce bliká symbol krve.

Pokud se na obrazovce nic neobjeví, vyjměte testovací proužek a vložte jej zpět do otvoru. Poté vyčkejte, než začne blikat symbol krve.

2. Dotkněte se špičkou testovacího proužku kapky krve.

Nechte testovací proužek nasávat krev, dokud se tmavě zbarvené kontrolní okénko nenaplní krví.



Pokud aplikujete krev přímo do kontrolního okénka, nebudou testy přesné.



Když uslyšíte pípnutí, vyjměte testovací proužek z krve. Test se spustí, když měřicí přístroj zaznamená dostatečné množství krve. V průběhu testu měřicí přístroj odpočítává od 5 do 1.

POZNÁMKA

- Abyste získali přesné výsledky, dotkněte se testovacím proužkem vaší krve do 20 sekund po vpichu.
- Test **neprovádějte** u krve, která vytéká nebo se rozšiřuje z místa vpichu.
- Krev na testovacím proužku **neroztírejte**.
- Testovací proužek **netiskněte** na místo vpichu silou.
- Pokud měřicí proužek nezahájí odpočet, dotkněte se testovacím proužkem kapky krve do 10 sekund. Pokud uplynulo více než 10 sekund, použijte nový proužek.
- Jakmile měřicí přístroj začne odpočítávat, udržte ruce mimo testovací proužek.

3. Přečtěte si výsledek testu.

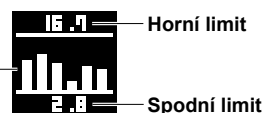
Když se výsledek testu objeví na obrazovce, ozve se tón. Měřicí přístroj uloží do paměti výsledek testu spolu s datem provedení.



Sloupcový graf

Výsledky testů

Výsledky posledních 6 testů se zobrazují jako sloupcový graf, nejnovější výsledek je uveden nejvíce napravo.



Přepnutí sloupcového grafu na aktuální datum a čas:



VAROVÁNÍ

Výsledky testů jsou zobrazeny v mmol/L. Měřicí jednotku nemůžete měnit. Pokud se v jakémkoli případě objeví výsledky v mg/dL, kontaktujte okamžitě distributora. Použití jednotky mg/dL může způsobit chybné přečtení výsledku a vést k nesprávné léčbě.

UPOZORNĚNÍ

- Pokud se na obrazovce objeví „Lo“ nebo „Hi“: Zopakujte test. Pokud se stále objevuje „Lo“ nebo „Hi“, kontaktujte svého lékaře nebo zdravotnického pracovníka. „Lo“ se objeví, pokud je hodnota výsledku testu nižší než 0,6 mmol/L. „Hi“ se objeví, pokud je hodnota výsledku testu vyšší než 33,3 mmol/L.
- Pokud výsledky vašich testů neodpovídají vašim pocitům: Ujistěte se, že jste testy provedli správně, jak je vysvětleno v kapitolách 2 až 4. Poté proveďte kontrolní test, abyste vyloučili chybu na straně měřicího přístroje nebo testovacích proužků. Pokud jste testovali krev z dlaně, předloktí nebo nadloktí, zopakujte test se vzorkem krve ze špičky prstu. Pokud výsledek testu stále neodpovídá vašim pocitům, kontaktujte svého lékaře nebo zdravotnického pracovníka.
- Neignorujte výsledky testů. **Neprovádějte** změnu léčby hladiny krevní glukózy, aniž byste to konzultovali se svým lékařem nebo zdravotnickým pracovníkem. Je důležité, abyste postupovali podle jejich pokynů.

POZNÁMKA

V režimu ECO se výsledky testů objevují na obrazovce o 2 minuty kratší dobu než v ostatních případech. Viz kapitola 7 „Nastavení měřicího přístroje“.

4. Posunutím páčky k odstranění testovacího proužku vysuňte testovací proužek.

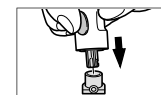
Měřicí přístroj se sám vypne.

UPOZORNĚNÍ

Při vysouvání použitého testovacího proužku namiřte měřicí přístroj směrem dolů a mimo další osoby.

5. Odstraňte použitou lancetu z lancetového pera.

Odstraňte víčko hlavičky z těla lancetového pera. Probodněte ochranné víčko špičkou lancety.



Zatlačením na uvolňovací a nastavovací páčku ve směru šipky odstraňte lancetu.



Likvidace biologicky nebezpečného odpadu

Testovací proužky a lancety jsou kvalifikovány jako biologicky nebezpečný odpad, pokud byly použity k testování krevní glukózy. Po použití je zlikvidujte podle místních předpisů o biologicky nebezpečném odpadu.

Kapitola 5 Správa výsledků testů

5.1 Označení výsledků testů

Značky pomáhají při kategorizaci a identifikaci testů.

1. Když se na obrazovce objeví výsledek testu, ponechte testovací proužek v měřicím přístroji.

2. Vyberte požadovanou značku.

Značka Kontrolní test
Výsledky kontrolního testu. Nejsou zahrnuty do průměru vašich výsledků.

Značka Vymazat
Pro nepřesné výsledky. Nejsou zahrnuty do průměru vašich výsledků. Značku Vymazat lze připojit pouze po testování.

Značka Před jídlem
Pro výsledky získané před jídlem

Značka Po jídle
Pro výsledky získané po jídle

Odpočítávání času
Pokud je aktivní nastavení odpočítávání času, uplynulý čas se objeví napravo od značky Po jídle. Viz kapitola 6.2.

Značka Množství jídla
Pokud je nastaveno množství jídla, objeví se pod značkou Po jídle značka Množství jídla. Vyberte množství požitého jídla ze 3 úrovní zobrazených na levé straně.

50 %
80 %
Plný

Značka Po námaze
Pro výsledky získané po námaze

3. Posunutím páčky k odstranění testovacího proužku vysuňte testovací proužek. Měřicí přístroj se sám vypne.

5.2 Prohlížení dřívějších výsledků

Můžete prohlížet starší výsledky uložené v paměti. Měřicí přístroj ukládá až 500 výsledků testů. Nové výsledky přesahující počet 500 přepisují dříve uložené výsledky v pořadí od nejstaršího k novějšímu.

1. Ujistěte se, že je měřicí přístroj vypnutý.

2. Zapněte měřicí přístroj.



Přidržte na
2 sekundy



Na obrazovce se objeví nejnovější výsledek testu.

3místné číslo následující znak „M:“ představuje pořadí, ve kterém jsou výsledky testu uloženy, nejnovější výsledek je uveden jako první. Obrazovka také ukazuje datum a čas, kdy byl test proveden.

3. Můžete zobrazit požadované výsledky.

Posun k dalšímu výsledku:



Návrat k předchozímu výsledku:



Listování výsledky:



Přidržet

4. Vypnutí měřicího přístroje:



Dvakrát

5.3 Zobrazení průměru výsledků

Můžete zobrazit průměr výsledků pro nastavený interval (7, 14, 30 nebo 90 dní).

1. Viz kroky 1 a 2 v kapitole 5.2.

2. Zobrazení průměru výsledků vašich glukózových testů.



3. Zobrazení průměru se značkou:



Počet testů zahrnutých do výpočtu průměru výsledků.



4. Vypnutí měřicího přístroje:



5.4 Vymazání všech výsledků testů z paměti

Z paměti můžete vymazat všechny výsledky testů. Pamatujte, že jednou smazané výsledky nelze získat zpět.

1. Viz kroky 1 a 2 v kapitole 5.2.

2. Přejděte na obrazovku „AVG (average)“.



3. Přejděte na obrazovku „ALL CLEAR“.



Přidržte na
5 sekund



4. Vyberte „YES“.



5. Vymažte výsledky testů z paměti.



Přidržte na
2 sekundy



Měřicí přístroj se poté sám vypne.

Kapitola 6 Užitečné funkce pro váš test

6.1 Použití alarmu

Alarm vám připomene, kdy máte provést test krevní glukózy. Alarm můžete nastavit, aby zazněl ve 4 různých časy během dne.

Nastavení alarmu

Viz kapitola 7 „Nastavení měřicího přístroje“.

Když alarm dosáhne nastaveného času

Bude se po dobu 1 minuty ozývat série krátkých tónů.



Zastavení alarmu:



6.2 Použití odpočítávání času

Můžete ukládat výsledky „Po jídle“ spolu s údajem o čase, který uplynul od začátku vašeho posledního jídla (až 180 minut).

Před jídlem: Zapnutí odpočítávání času

1. Ujistěte se, že je měřicí přístroj vypnutý.

2. Přejděte na obrazovku „DATE“.



3. Z obrazovky „DATE“ přejděte na obrazovku „Meal Time“.



Přidrže na 2 sekundy

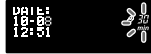


4. Zapněte odpočítávání času.



5. Když se budete chystat zahájit jídlo, přejděte ke kroku 6 s blikajícím symbolem „0 min“.

Pokud zapomenete zapnout odpočítávání času, zvolte čas, který uplynul od zahájení posledního jídla v 15minutových intervalech.



6. Zapnutí odpočítávání času.



Poté, co se objeví aktuální datum a čas, měřicí přístroj se sám vypne.

Zobrazení uplynulého času, zatímco je měřicí přístroj vypnutý:



Testování po jídle: Změna uplynulého času

1. Po jídle proveďte test vaší krevní glukózy.

Pokud je nastaveno odpočítávání času, objeví se napravo od výsledku testu uplynulý čas a značka Po jídle.



2. Změna (nebo nastavení) uplynulého času:



Přidrže na 2 sekundy



Zvolte čas.



nebo



Potvrďte nastavení.



3. Posunutím páčky k odstranění testovacího proužku vysuňte testovací proužek.

Měřicí přístroj se sám vypne a výsledek testu se uloží spolu s údajem o uplynulém čase.

Zastavení odpočítávání času

1. Opakujte kroky 1 až 3 v kapitole „Před jídlem: Zapnutí odpočítávání času“.

2. Vyberte „no“.



3. Potvrďte volbu.



6.3 Správa data expirace testovacích proužků

Můžete nastavit datum expirace testovacích proužků. Pokud do měřicího přístroje vložíte testovací proužek po nastaveném datu expirace, objeví se expirační varování.

Nastavení data expirace testovacích proužků

Nastavte dřívější datum z těchto dat:

- Šest měsíců od otevření lahvičky s testovacími proužky
 - Datum vedle nápisu „Exp.“ na lahvičce s testovacími proužky
- Informace o nastavení data expirace naleznete v kapitole 7 „Nastavení měřicího přístroje“.

Kontrola nastaveného data expirace

1. Ujistěte se, že je měřicí přístroj vypnutý.

2. Podívejte se na datum expirace.



Datum expirace se objeví po aktuálním datu a čase.

Upomínka data expirace

Pokud na obrazovce střídavě bliká symbol krve a expirace, **nepoužívejte** vložený testovací proužek, ani jiný testovací proužek ze stejné lahvičky.

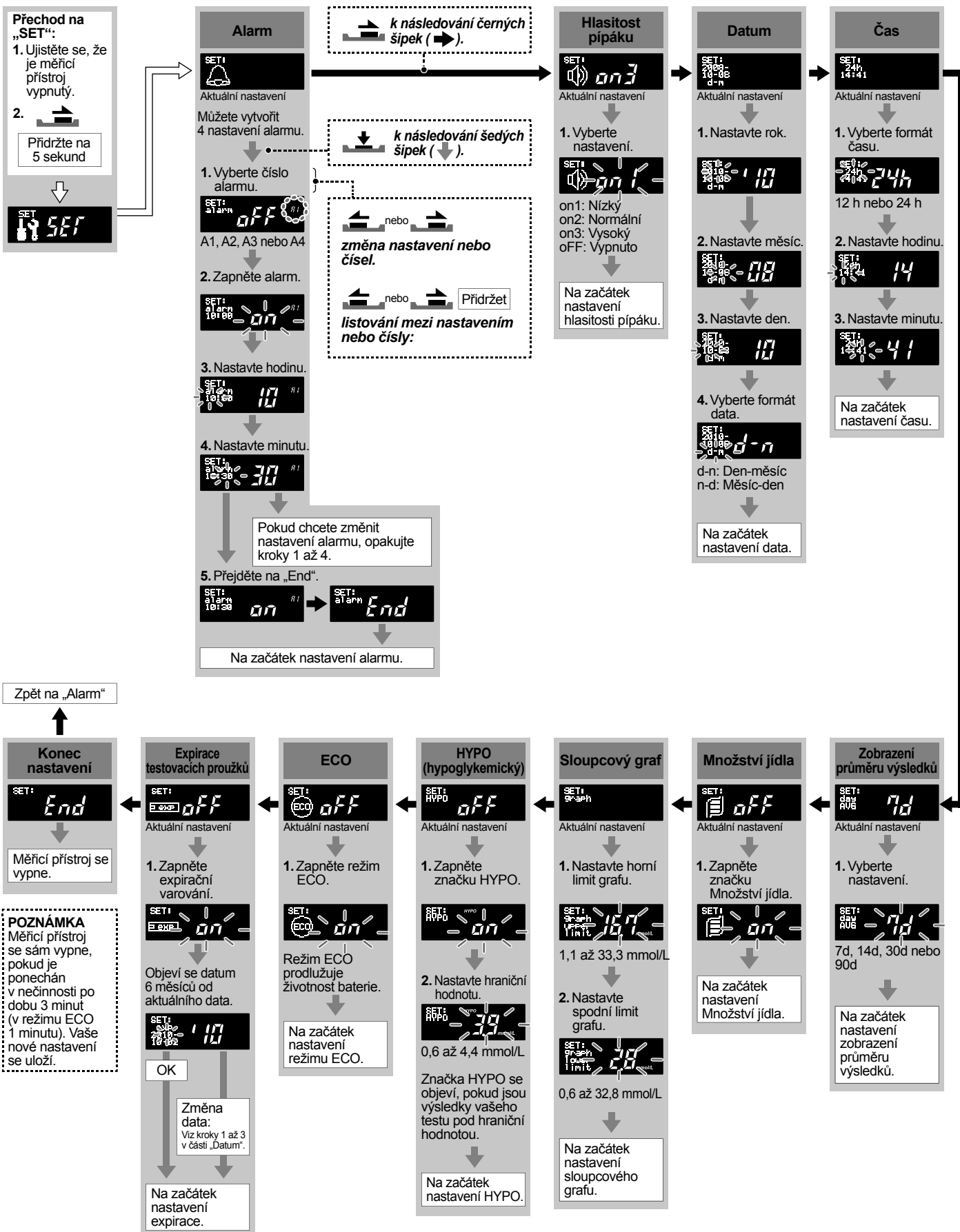


Kapitola 7 Nastavení měřicího přístroje

V okamžiku zakoupení je váš měřicí přístroj nastaven níže uvedeným způsobem. Pokud chcete změnit nastavení, podívejte se na diagram režimu nastavení.

- Alarm: Vypnuto
- Hlasitost pípáku: Vysoká (3)
- Datum: Aktuální místní datum
- Čas: Aktuální místní čas
- Zobrazení průměru výsledků: 7d
- Množství jídla: Vypnuto
- Sloupcový graf: Horní limit 16,7 mmol/L, Spodní limit 2,8 mmol/L
- HYPO: Vypnuto
- ECO: Vypnuto
- Expirace testovacích proužků: Vypnuto

Režim nastavení



Kapitola 8 Kontrolní test

Přístroj provádí samotestování při každém zasunutí testovacího proužku. Nemusíte provádět časté kontrolní testy. Kontrolní test proveďte, pokud:

- Máte podezření, že měřicí přístroj nebo proužky nefungují správně.
- Jste upustili měřicí přístroj.
- Jste poškodili měřicí přístroj.
- Výsledky vašich testů neodpovídají vašim pocitům.
- Chcete před testováním krevní glukózy zkontrolovat funkci měřicího přístroje a testovacích proužků.

POZNÁMKA

K testování měřicího přístroje a testovacích proužků používejte pouze GLUCOCARD™ X-METER CONTROL.

⚠ UPOZORNĚNÍ

- Kontrolní roztoky **nepoužívejte** po datu expirace. Datum expirace je na lahvíčkách kontrolních roztoků uvedeno vedle nápisu „Exp.“.
- Umístěte měřicí přístroj a testovací proužky do prostředí o teplotě 10 až 40 °C a relativní vlhkosti 20 až 80 % a kontrolní roztok do prostředí o teplotě 22 až 28 °C po dobu alespoň 30 minut před spuštěním kontrolního testu.
- Kontrolní roztok **nepijte**. Není určen pro konzumaci lidmi.
- Udržujte kontrolní roztok mimo kontakt s kůží a očima. Kontakt může způsobit zánět.

1. Viz kroky 1 a 2 v kapitole 2.7.

2. Vyberte značku Kontrolní test.

Případně můžete připojit značku Kontrolní test poté, co se na obrazovce objeví výsledky testu. Výsledky testů se značkou Kontrolní test nejsou zahrnuty do průměru vašich výsledků.

3. Ujistěte se, že na obrazovce bliká symbol krve.

4. Vymáčkněte kapku kontrolního roztoku na špičku testovacího proužku.

Test se nespustí, pokud byste kontrolní roztok aplikovali přímo na kontrolní okénko.

Test se spustí, když měřicí přístroj rozpozná kontrolní roztok. V průběhu testu měřicí přístroj odpočítává od 5 do 1.

POZNÁMKA

- Lahvičku s kontrolním roztokem pevně uzavřete.
- Jakmile začne měřicí přístroj odpočítávat, **nedotýkejte** se měřicího proužku.

5. Zkontrolujte, zda se výsledky testu nachází v přijatelném rozmezí.

Přijatelné rozmezí je zobrazeno na příbalovém letáku, který je dodáván spolu s kontrolním roztokem. Pokud se nachází v rozmezí, měřicí přístroj a testovací proužek pracují správně. Pokud se nachází mimo rozmezí, proveďte znovu test s kontrolním roztokem.

⚠ UPOZORNĚNÍ

Pokud výsledky testů stále označují, že se nacházíte mimo přijatelné rozmezí, přestaňte používat měřicí přístroj, testovací proužky a kontrolní roztoky a kontaktujte distributora.

6. Posunutím páčky k odstranění testovacího proužku vysuňte testovací proužek.

Měřicí přístroj se sám vypne.

Kapitola 9 Péče o měřicí přístroj

9.1 Skladování měřicího přístroje

Po použití dobře uzavřete víčka lahvíček s testovacími proužky a kontrolním roztokem, aby se zachovala jejich kvalita.

Měřicí přístroj, testovací proužky, kontrolní roztoky a příručky skladujte v ochranném pouzdře na suchém místě. Správná skladovací teplota je u měřicího přístroje 0 až 50 °C a u testovacích proužků a kontrolních roztoků 1 až 32 °C. **Nevystavujte** mrazu. Chraňte před vysokými teplotami, vlhkostí a přímým slunečním světlem.

⚠ UPOZORNĚNÍ

Pro získání přesných výsledků testu:

- Testovací proužky nebo kontrolní roztoky **nepoužívejte**, pokud jsou lahvíčky rozbité nebo byly ponechány otevřené.
- Testovací proužky nebo kontrolní roztoky **nepoužívejte** po datu expirace.

9.2 Čištění měřicího přístroje a lancetového pera

Měřicí přístroj a lancetové pero nevyžaduje speciální čištění. Pokud dojde ke znečištění měřicího přístroje a lancetového pera, otřete je měkkým hadříkem navlhčeným ve vodě. Tyto součásti dezinfikujte otřením měkkým hadříkem navlhčeným v 70% ethanolu, 70% isopropanolu nebo naředěném chlorovém bělidle (0,05% roztok chlornanu sodného).

9.3 Výměna baterií

Když se na obrazovce objeví symbol baterie, znamená to, že se baterie brzy vybijí. Před použitím měřicího přístroje baterie vyměňte. Dřívější výsledky zůstávají v paměti i po výměně baterií.

POZNÁMKA

Váš měřicí přístroj používá dvě 3V lithiové baterie typu CR2032. Tento typ baterií je dostupný v běžných obchodech. Mějte vždy k dispozici náhradní baterie.

Pokud vložíte nové baterie do 1 minuty po vyjmutí starých baterií, není nutné nastavovat datum a čas. I když vyměníte baterie v rámci 1 minuty, hodiny měřicího přístroje se mohou zastavit, pokud:

- Baterie nebyly vyměněny dostatečně brzy potom, co se objevil symbol baterie.
- Baterie jsou vloženy obráceně.
- Dotkli jste se kovových částí uvnitř přístroje rukou nebo kovovým předmětem.

1. Ujistěte se, že je měřicí přístroj vypnutý.

2. Uchopte otvor na poutko špičkou prstu a tahem otevřete.

3. Vyjměte baterie.

4. Vložte nové baterie do držáku baterií tak, aby pól „+“ byl obrácen vzhůru.

POZNÁMKA

Pokud jsou baterie vloženy obráceně, měřicí přístroj nebude fungovat.

5. Zavřete držák baterií.

6. Pokud došlo k resetování času, objeví se obrazovka „SET“. Pokud se objeví, nastavte správný čas. Viz diagram režimu nastavení v kapitole 7. Pokud nenastavíte čas, všechny následující výsledky testů budou uloženy s časem 12:00 AM nebo 00:00.

Staré baterie likvidujte podle místních předpisů o ochraně životního prostředí.



Kapitola 10 Technické údaje

10.1 Specifikace

Produkt	GLUCOCARD™ X-mini plus
Model	GT-1960
Testová položka	Hladina glukózy v krvi
Vzorek	Čerstvá kapilární plná krev*1
Velikost vzorku	0,3 µL
Testovací proužky	GLUCOCARD™ X-SENSOR
Měřicí jednotka	mmol/L
Rozsah testu	0,6 až 33,3 mmol/L
Doba testu	5 sekund od detekce krve
Kompenzace teploty	Automatická kompenzace pomocí zabudovaného termosenzoru
Baterie	3V lithiová baterie (CR2032) × 2
Životnost baterie	Přibližně 1 000 testů (skutečný počet testů může být za některých podmínek nižší).
Spotřeba energie	0,02 W (max.)
Kapacita paměti	500 výsledků testů
Přesnost hodin	V rámci ±75 sekund měsíčně
Provozní prostředí	Teplota: 10 až 40 °C Vlhkost: 20 až 80 % RV (nekondenzující)
Očekávaná životnost	3 roky (podle údajů společnosti)
Rozměry	D 102 × Š 33 × 18,5 mm (D 4,0 × Š 1,3 × 0,7 palců)
Hmotnost	Přibližně 46 g (1,49 unci)

*1: Přestože se pro měření používají vzorky plné krve, zobrazované výsledky jsou ekvivalentní hladině glukózy v plazmě.

- Měřicí přístroj skladujte při teplotě 0 až 50 °C.
- Měřicí přístroj je dodáván s vloženými bateriemi. Můžete tak okamžitě zahájit testování. Baterie však nemusí dosáhnout předpokládané životnosti baterie.
- Specifikace a vzhled produktu mohou být pozměněny bez upozornění.

Výrobce:


ARKRAY FACTORY, Inc.
1480 Koji, Konan-cho, Koka-Shi
Shiga 520-3306, JAPAN

Zplnomocněný zástupce:

ARKRAY EUROPE, B.V.
Prof. J.H. Bavincklaan 5
1183 AT Amstelveen,
THE NETHERLANDS

Distributor:

MEDISTA spol.s r.o.
Dělnická 12, 170 00 Praha 7
www.medista.cz
telefon: 241 444 525

 0 1 2 3
Direktiva IVD (98/79/ES)


Direktiva MD (93/42/EES)